

สวัสดิ์พี่น้องชาวไทย ผู้ร่วมชะตากรรม

ซื้อเมื่อไร ก็ขึ้นเมื่อนั้น
ทยอยปรับขึ้นทุกเดือน

เริ่มเมษายน 2556

สิ้นปี 2556
ถึงละ 400 บาท

ปี 2555 ถึงละ 300 บาท

จ่ายเงินช่วยเหลือให้ผู้มีรายได้น้อยเท่านั้น
90 ล้านครัวเรือน+ร้านหาบเร่แผงลอย
แต่จะมีแต่แก๊สใช้หรือเปล่า ไม่รู้
รัฐบาลบอกอยากจ่าย...เพราะไม่ใช่เงินตัวเอง
เงินกองทุนน้ำมันฯ ซื้อเสียงสบาย...

โดย
Google ประเทศไทย

เมษายน 2556 นี้

กระทรวงพลังงานจะปรับขึ้นราคาแก๊สหุงต้ม หรือ LPG แบน

โดยใช้แผนทยอยปรับขึ้นทุกเดือนจนถึงสิ้นปี 2556

แก๊สหุงต้มที่ใช้ในครัวเรือนจาก 18.13 บาทต่อ กก.
ปรับเป็น 24.82 บาทต่อ กก. (+6.69 บาทต่อ กก.)

แก๊ส LPG ของรถยนต์ จาก 21.38 บาทต่อ กก.
ปรับเป็น 24.82 บาทต่อ กก. (+3.44 บาทต่อ กก.)

เห็นตัวเลขแบบนี้ อย่าคิดว่าเป็นเรื่องจิบๆ นะ

ผลกระทบโดยตรง

ถังแก๊สตามบ้านขนาด 15 กก. จากถังละ 300 บาท ถังสิ้นปีจะ
ขึ้นเป็นถังละ 400 บาททีเดียว

ส่วนแก๊ส LPG สำหรับรถยนต์ จำหน่ายเป็นลิตร LPG
1 กก. = 1.85 ลิตร

ตอนนี้ลิตรละ 11.56 บาท หลังปรับราคาจะเพิ่มเป็นลิตรละ
13.42 บาท (ยังไม่รวมค่าการตลาดของปั๊มแก๊ส)

เติมเต็ม 500 บาทได้ LPG รวบรวม 43 ลิตร หลังปรับราคา
จะได้แค่ 37 ลิตร หายไปตั้ง 6 ลิตร

ใครได้ประโยชน์จากการขึ้นราคาแก๊สหุงต้ม (LPG)

ราคาแก๊สฯ ที่ปรับเพิ่มขึ้นทั้งหมดจะเป็นรายได้ของบริษัท
ปตท จำกัด(มหาชน) ในฐานะผู้ผลิตแก๊สหุงต้มรายใหญ่ที่สุดของประเทศ
ตัวจริง ผ่านทางธุรกิจโรงแยกแก๊สธรรมชาติและโรงกลั่นน้ำมันที่ ปตท.
เข้าเป็นผู้ถือหุ้นใหญ่ในปัจจุบัน

แก๊สหุงต้มที่ปรับขึ้นมาอยู่ที่ 24.82 บาทต่อ กก. จะเป็นรายได้ของ
โรงแยกแก๊ส 16.96 บาทต่อ กก. โดยในปี 2555 ครัวเรือนใช้แก๊สหุงต้มรวม
3,000 ล้าน กก. จึงอาจคาดการณ์ได้ว่า การปรับราคาครั้งนี้ จะทำให้
โรงแยกแก๊สมีรายได้อย่างน้อย 50,000 ล้านบาทต่อปี จากเดิมที่ได้รับรวม
30,000 ล้านบาทต่อปี หรือเพิ่มขึ้น 20,000 ล้านบาทต่อปีเป็นอย่างน้อย

LPG ถึงขนาดนี้

ครัวเรือนใช้ 3,000 ล้านกิโลกรัม/ปี
(200 ล้านถัง/ปี) หลังปรับราคาครบ 1 ปี
โรงแยกแก๊ส ปตท.จะมีรายได้
เพิ่ม 20,100 ล้านบาท



โดย Google ประเทศไทย

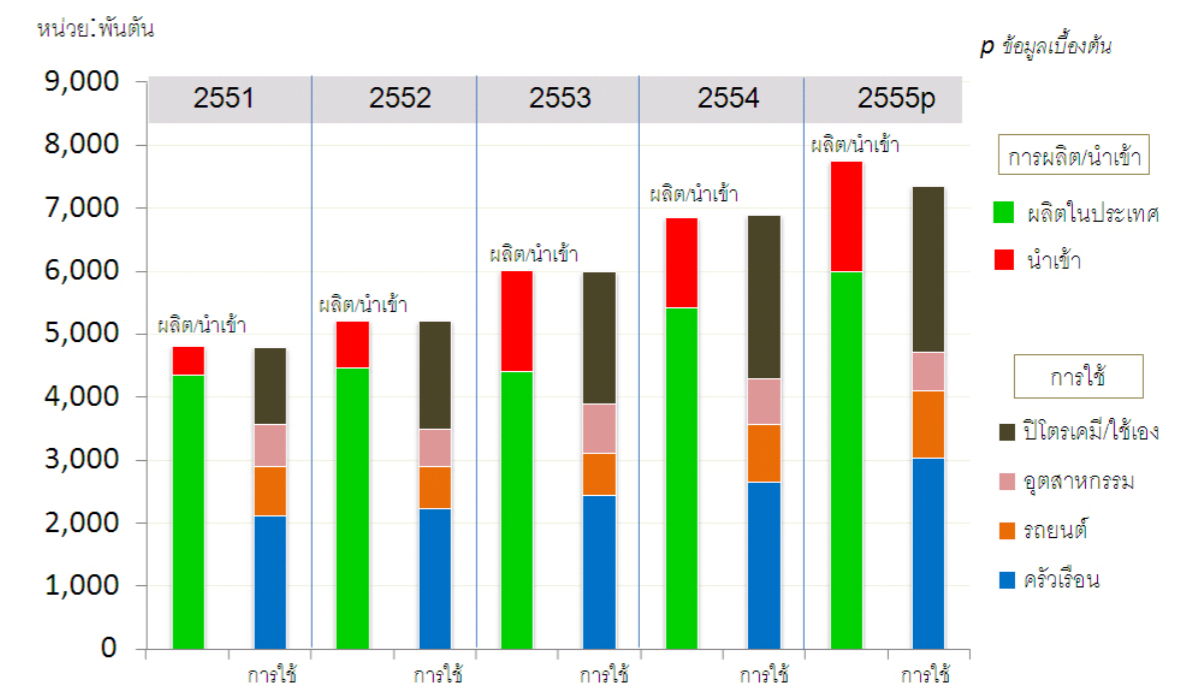
ภาคครัวเรือน	ประชาชนจ่าย	หน่วย : บาท/กก. โรงแยกได้
ราคาปัจจุบัน	18.13	10.26
ราคาปรับใหม่	24.82	16.96
ส่วนที่เพิ่ม		+6.70

ที่มา : ปริมาณการใช้และโครงสร้างราคา รวบรวมจากเอกสารเผยแพร่ของ
สนพ. กระทรวงพลังงาน

ถ้าไปแก๊สหุงต้ม
ก็ไปพอใช้



สัดส่วนการผลิต การนำเข้า และการใช้ LPG



แก๊สหุงต้ม(LPG) ที่ผลิตได้ในประเทศทั้งจากโรงแยกแก๊สธรรมชาติ
และโรงกลั่นน้ำมัน ความจริงมีปริมาณพอเพียงต่อการใช้ของประชาชน
ในทุกๆ ปี แม้จะมีปัญหาการลักลอบส่งออกหรือใช้ข้ามกลุ่มก็ตาม แต่ด้วย
นโยบายของรัฐบาลที่ปล่อยให้ LPG ถูกใช้เป็นตัวดูดซับในอุตสาหกรรมปิโตรเคมี
ในเครือธุรกิจของ ปตท. สูงมากขึ้นตามลำดับ จนปัจจุบันมีปริมาณการใช้
เกือบเท่ากับกลุ่มครัวเรือน นับเป็นปัจจัยสำคัญที่สุดที่ทำให้ LPG ไม่เพียงพอ
กับการใช้ของประชาชน และต้องมีการนำเข้าในท้ายที่สุด แต่ผู้ที่แบกรับภาระจ่าย
เงินชดเชยการนำเข้า LPG ผ่านกองทุนน้ำมันเชื้อเพลิง กลับเป็นกลุ่มครัวเรือน
รถยนต์และอุตสาหกรรมทั่วไปเท่านั้น

ความไม่เป็นธรรม
ในกองทุนน้ำมันเชื้อเพลิง

ปิโตรเคมี
จ่ายแค่
บาทเดียว

โครงสร้างราคาก๊าซ LPG

หน่วย บาท/กก.	ครึ่งเดือน	ฤดูร้อน	อุตสาหกรรม	ปิโตรเคมี
ราคา ณ โรงกลั่น	10.2609	10.2609	10.2609	22.3000*
ภาษีสรรพสามิต	2.1700	2.1700	2.1700	-
ภาษีเทศบาล	0.2170	0.2170	0.2170	-
กองทุน น้ำมัน 1	1.0384	1.0384	1.0384	1.0000
ราคา ขายส่ง	13.6863	13.6863	13.6863	-
VAT	0.9580	0.9580	0.9580	1.6300
ราคาขายส่ง รวม VAT	14.6443	14.6443	14.6443	-
กองทุน น้ำมัน 2	-	3.0374	11.220	-
ค่าการตลาด	3.2566	3.2566	3.2566	-
VAT	0.2280	0.4406	1.0134	-
ราคาขาย ปลีก	18.13	21.38	30.13	24.93
ปรับราคาขึ้น	+6.69	+3.44	-	-
ราคาขายปลีกใหม่	24.82	24.82	30.13	24.93

ที่มา : สำนักงานนโยบายและแผนพลังงาน กระทรวงพลังงาน หมายเหตุ * เป็นราคาซื้อขายเฉลี่ยที่ ปตท. แจก

ล่าสุดกระทรวงพลังงานจัดทำเอกสารเผยแพร่ว่า ปิโตรเคมีซื้อ LPG แพงกว่าภาคครัวเรือน คือ 24.93 บาทต่อ กก. ซึ่งตัวเลขที่แสดงเป็นข้อมูลของ ปตท. แต่เพียงฝ่ายเดียว และน่าจะสูงเกินจริง แต่ไม่ว่าราคาที่น่าแสดงจะจริงหรือไม่ก็ตาม ก็เป็นการจ่ายเงินจากกระเป๋าชาย ย้ายมากระเป๋าขวาของกลุ่มธุรกิจ ในเครือเดียวกันเท่านั้น

ที่แย่ที่สุด คือ ขณะที่กลุ่มธุรกิจปิโตรเคมีใช้ LPG ที่ผลิตได้ในประเทศ ในปริมาณที่มากขึ้นเรื่อยๆ กลับจ่ายเงินเข้ากองทุนน้ำมันฯ เพียงแค่ 1 บาทต่อ กก. เท่านั้น ซึ่งต่ำกว่าผู้ใช้ก๊าซ LPG ทุกกลุ่ม ส่วนอุตสาหกรรมทั่วไปต้องจ่ายมากถึง 12 บาทต่อ กก. นี่คือสาเหตุสำคัญที่ทำให้เงินในกองทุนน้ำมันยังคงอยู่ และทำให้ราคาน้ำมันแพงมหาโหด อย่างนี้เรียกว่าเป็นธรรมได้อย่างไร

แนวทางแก้ไขที่เป็นธรรมที่สุด

แทนที่จะปรับขึ้นราคา LPG กับประชาชน รัฐบาลควรกำหนดให้ปิโตรเคมีจ่ายเงินเข้ากองทุนน้ำมันฯ 12 บาทต่อ กก. เหมือนที่เรียกเก็บกับภาคอุตสาหกรรมอื่นๆ

ผลที่ได้ คือ ทำให้หมึกกองทุนน้ำมันฯ ที่ติดลบอยู่ราว 15,000 ล้านบาทในปัจจุบัน หมดยุคไปในเวลาไม่ถึง 1 ปี และทำให้ราคาน้ำมันเบนซิน ดีเซล ถูกกว่าที่เป็นอยู่ในปัจจุบันได้

ก๊าซหุงต้ม (LPG) ขึ้นราคา แล้วคุณเชื่อหรือไม่ว่า...

1. ประชาชนจะมีการเพิ่มขึ้นเพียง 20 บาทต่อเดือน
2. แม่ค้าข้าวแครงจะไม่ขึ้นราคา เพราะมีต้นทุนค่าก๊าซฯ แค่ 35 สตางค์ต่อเดือน
3. บรรดาสินค้า อุปกรณ์ บริโภคต่างๆ จะไม่ปรับขึ้นราคาตาม
4. บัตรเครดิตพลังงานหรือคูปองพลังงาน จะช่วยลดภาระกลุ่มหาบเร่ แพงลอย และผู้มีรายได้น้อย ได้อย่างยาวนาน ไม่มีการทุจริตคอร์ปชั่น
5. คนขับรถแท็กซี่ จะมีรายได้พอเพียงกับเงินเดือนก๊าซที่เพิ่มขึ้น และไม่ต้องขอปรับค่าโดยสารเพิ่มขึ้น
6. การเรียกเก็บเงินเข้ากองทุนน้ำมันฯ จะน้อยลง เพราะไม่ต้องอุดหนุนราคา LPG ทำให้ราคาน้ำมันถูกลง
7. รัฐบาลจะเห็นใจประชาชน ด้วยการเรียกเก็บเงินเข้ากองทุนน้ำมันกับอุตสาหกรรมปิโตรเคมีเพิ่มขึ้น

เชื่อ หรือ ไม่เชื่อ

ถ้าเชื่อ ขอให้ท่านดำเนินชีวิตไปตามปกติ
แต่ถ้าไม่เชื่อ ช่วยกันผูกกริบบิ้นขาว-เขียว
ที่รถ ที่บ้าน หรือหน้าร้านค้าของท่าน
แสดงพลังบริสุทธิ์ของประชาชน
หยุดการกอบโกยของธุรกิจพลังงาน

ต้องการข้อมูลเพิ่มเติมหรือสนับสนุนการจัดพิมพ์เอกสารเผยแพร่
ติดต่อ มูลนิธิเพื่อผู้บริโภค
4/2 ซ.วัฒนธรรมนิรันดร์ แขวงถนนพญาไท
เขตราชเทวี กรุงเทพมหานคร 10400
โทรศัพท์ 02-2483737 โทรสาร 02-2483733

รวมพลังต้านโลภ
พร้อมใจกันผูกกริบบิ้นขาว-เขียว
หยุดการกอบโกยของธุรกิจพลังงาน



สีขาว หมายถึง กิจการพลังงานที่โปร่งใส เป็นธรรม ไม่เอาเปรียบประชาชน
สีเขียว หมายถึง พลังงานหมุนเวียนเพื่อสิ่งแวดล้อม ชุมชน และสัตว์

มูลนิธิเพื่อผู้บริโภค

ร่วมสืบค้นข้อมูล
พลังงานไทย

www.facebook.com/Goosoogong