

สถานการณ์ด้านการสำรวจและผลิตปิโตรเลียมของประเทศไทย
ปัจจัยสนับสนุนและการต่อต้านจากข้อมูลที่คลาดเคลื่อน

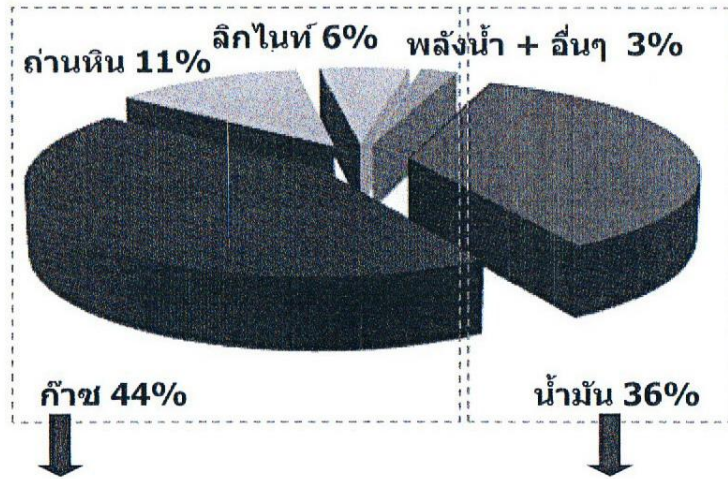
ดร. ทรงภพ พลจันทร์
อธิบดีกรมเชื้อเพลิงธรรมชาติ



กรมเชื้อเพลิงธรรมชาติ
กระทรวงพลังงาน

ในปี 2555 การใช้พลังงานขั้นต้นในเชิงพาณิชย์ ~ 2.0 ล้านบาร์เรลเทียบเท่าน้ำมันดิบ

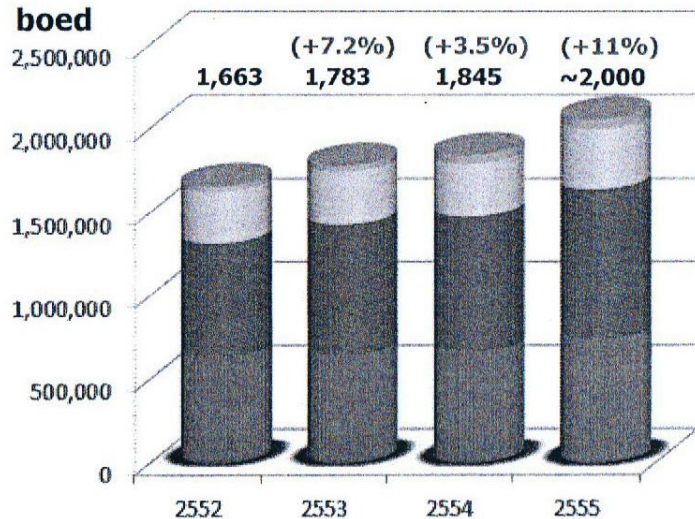
แยกตามชนิดเชื้อเพลิง



ต้องนำเข้า 23.6%
ส่วนใหญ่ใช้ผลิตไฟฟ้า

ต้องนำเข้า 80-85%
ส่วนใหญ่ใช้ในภาคการขนส่ง

ปีโตรเลียมร้อยละ 80
จัดหาภายในประเทศได้ประมาณร้อยละ 54

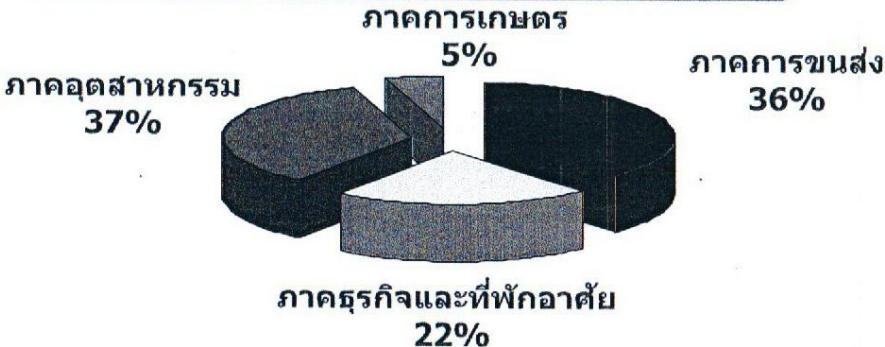


1.6 ล้านบาร์เรลเทียบเท่าน้ำมันดิบ
0.87 ล้านบาร์เรลเทียบเท่าน้ำมันดิบ

พลังงานขั้นต้นส่วนใหญ่ผลิตได้จากเชื้อเพลิงปิโตรเลียม (ร้อยละ 80)

พลังงานแยกตามสาขา และมูลค่าพลังงาน

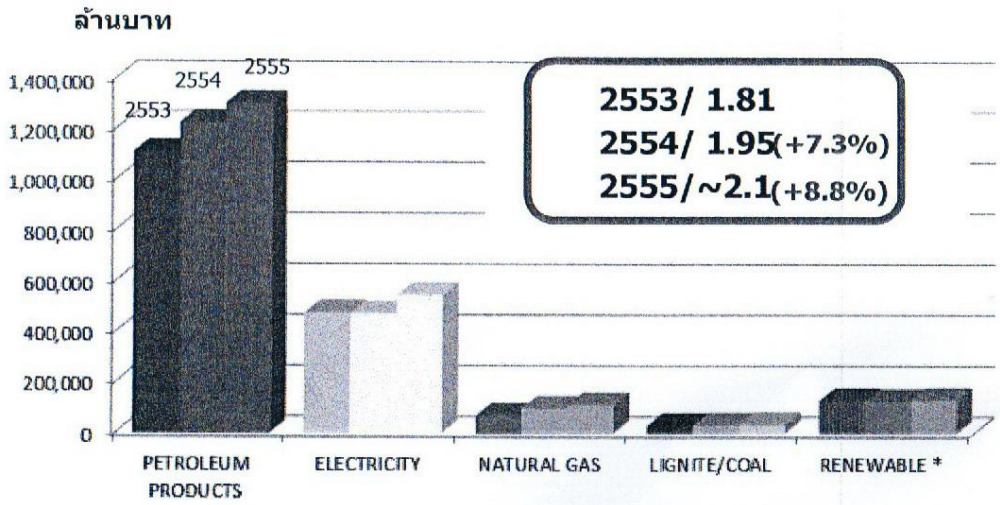
การใช้พลังงานแยกตามสาขา



แหล่งพลังงานหลัก

- ภาคขนส่ง : น้ำมัน
- ภาคอุตสาหกรรม : ถ่านหิน ไฟฟ้า
- ภาคที่อยู่อาศัย/ธุรกิจ : ไฟฟ้า และ พลังงานหมุนเวียน

มูลค่าการใช้พลังงานขั้นสุดท้าย ~ 2.1 ล้านล้านบาท

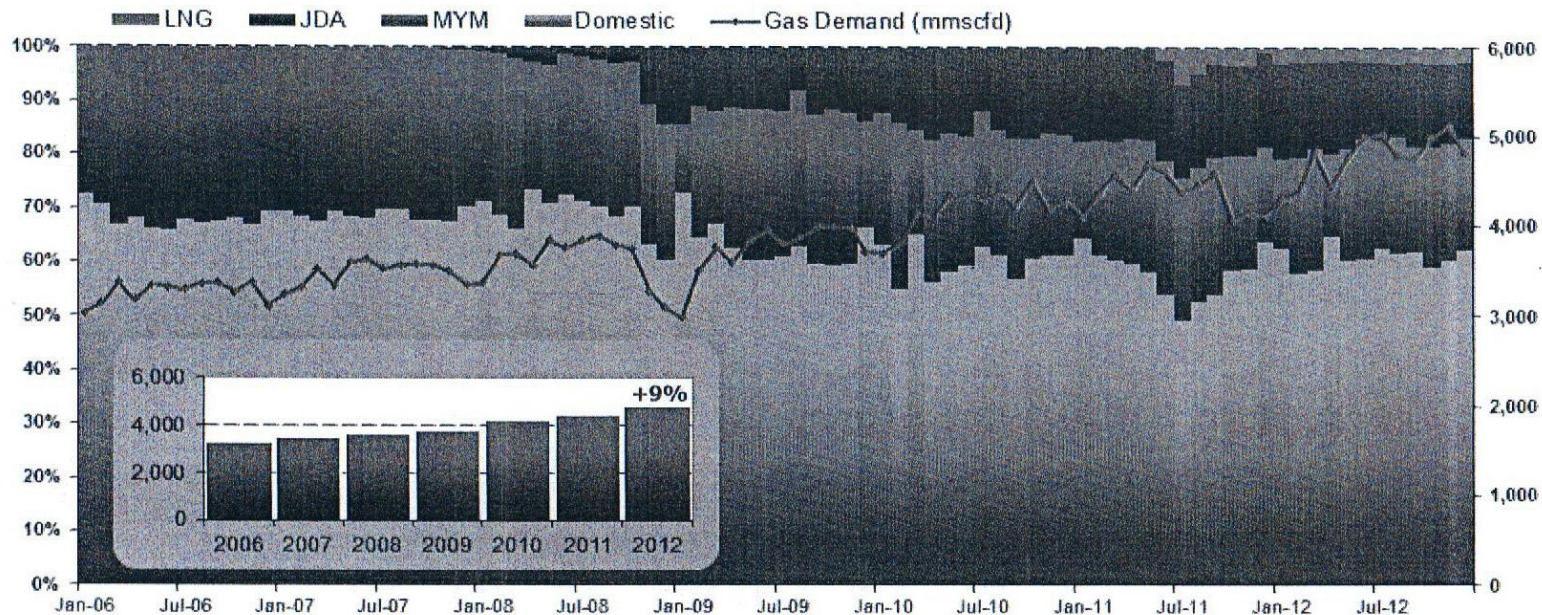


มูลค่าการนำเข้าพลังงาน

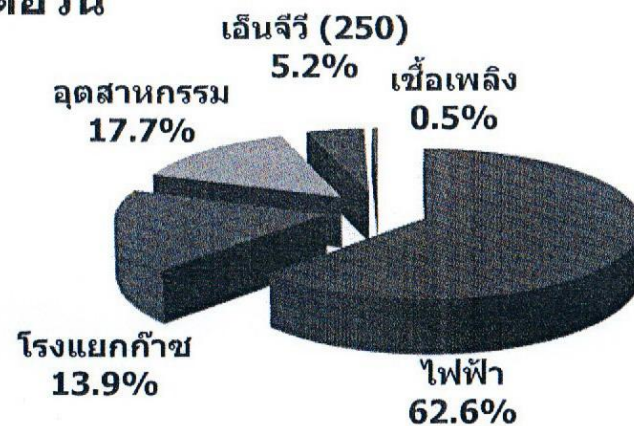
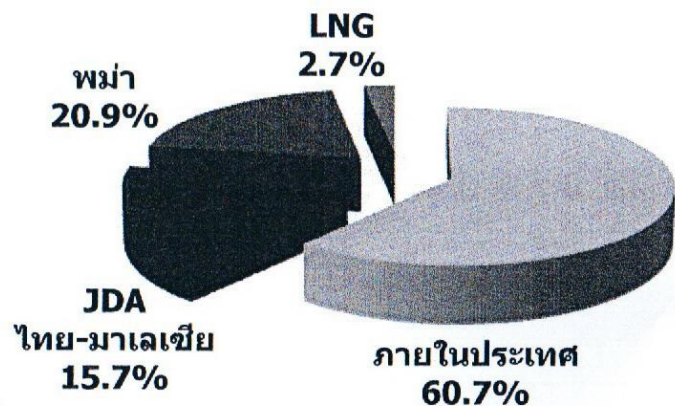
	2554	2555
• น้ำมันดิบ	0.98	1.13
• ผลิตภัณฑ์ปิโตรเลียม	0.09	0.126
• ก๊าซธรรมชาติ	0.09	0.113
• ถ่านหิน	0.042	0.049
• ไฟฟ้า	0.012	0.018
• LNG	0.016	0.023
รวม	1.24	1.465

(+18%)

ค่าใช้จ่ายด้านพลังงานคิดเป็น ~ 18% ของ GDP

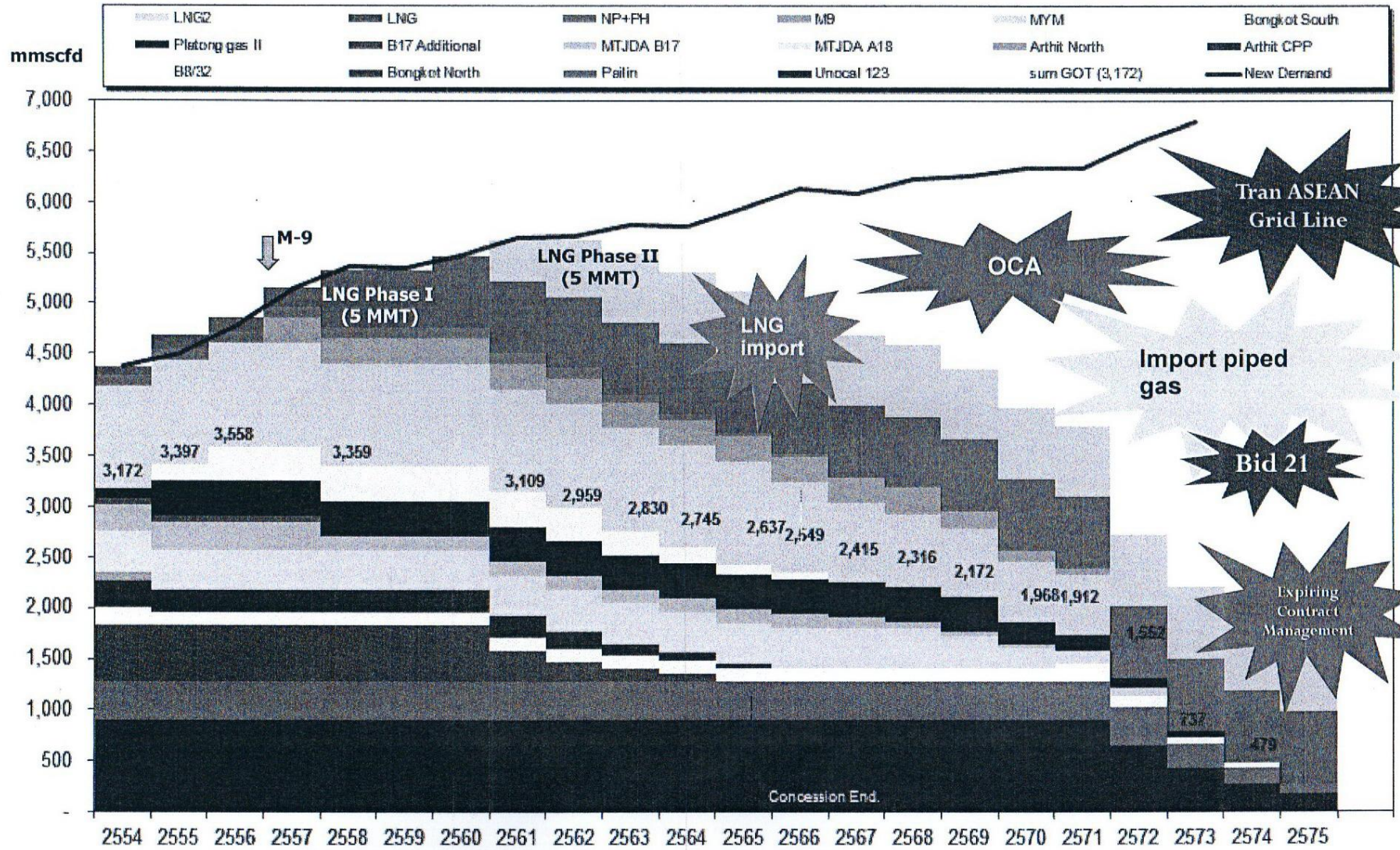


การใช้ก๊าซ ปี 2555 เฉลี่ย 4,780 ล้านลบ.ฟุตต่อวัน





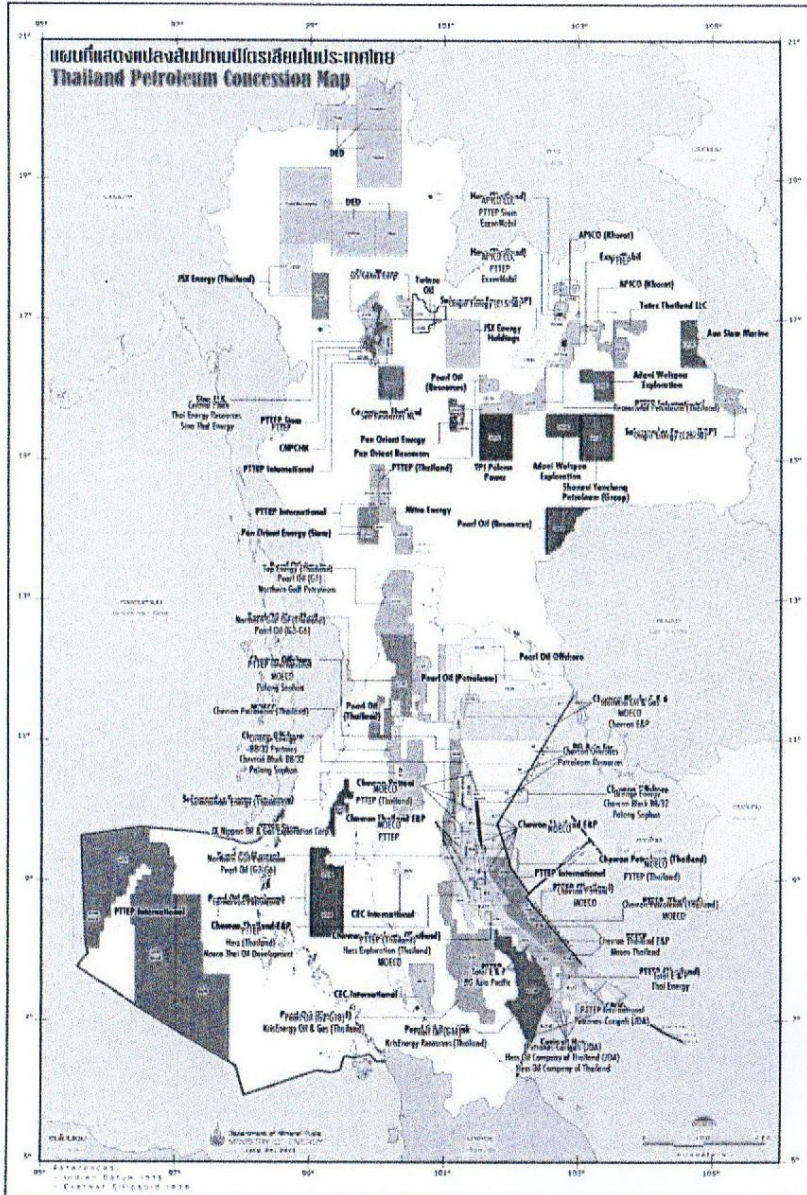
แผนการจัดหาก๊าซธรรมชาติระยะยาว (3P)



ก๊าซมีแนวโน้มขาดแคลนส่งผลต่อต้นทุนพลังงาน (ไฟฟ้า)



ภายใต้พระราชบัญญัติปิโตรเลียม พ.ศ. 2514



□ ข้อมูลสัมปทาน

- จำนวนรอบในการเปิดสัมปทาน 20 รอบ

□ ปัจจุบันมีสัมปทานที่ดำเนินการอยู่รวม 61 สัมปทาน 76 แปลงสำรวจ

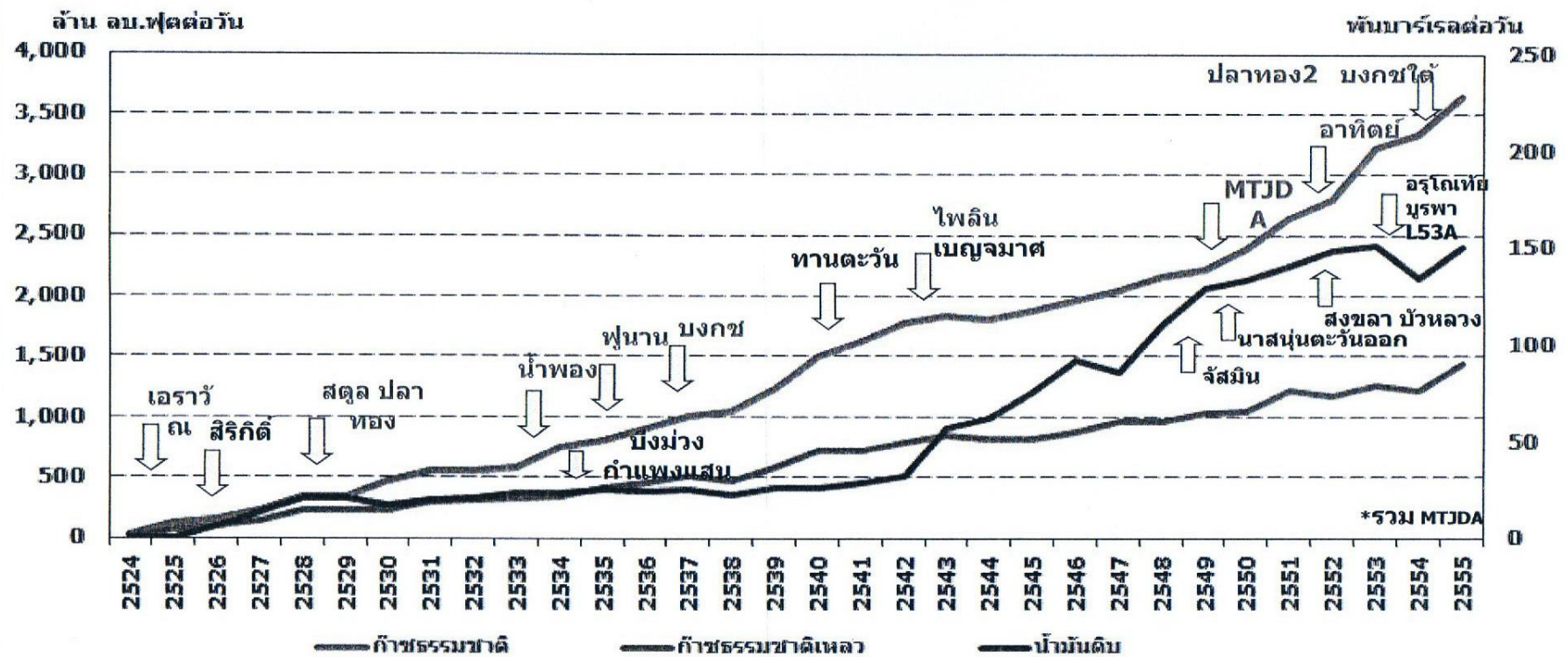
- บนนก 38 แปลงสำรวจ
- อ่าวไทย 35 แปลงสำรวจ
- อันดามัน 3 แปลงสำรวจ

□ แหล่งปิโตรเลียมที่มีการผลิต

- จำนวน 60 แหล่ง



การจัดหาปิโตรเลียมในประเทศไทย



การจัดหาปิโตรเลียมเฉลี่ยปี 2555

• ก๊าซธรรมชาติ	3,680	ล้าน ลบ.ฟุตต่อวัน
• ก๊าซธรรมชาติเหลว	91,000	บาร์เรลต่อวัน
• น้ำมันดิบ	145,000	บาร์เรลต่อวัน

แหล่งที่อยู่ระหว่างการพัฒนา

- แหล่งก๊าซดงมูล
- แหล่งน้ำมันมโนราห์
- แหล่งน้ำมันงเยาว์

การจัดหาปิโตรเลียมคิดเป็น 43% ของความต้องการใช้พลังงานขั้นต้นของประเทศ



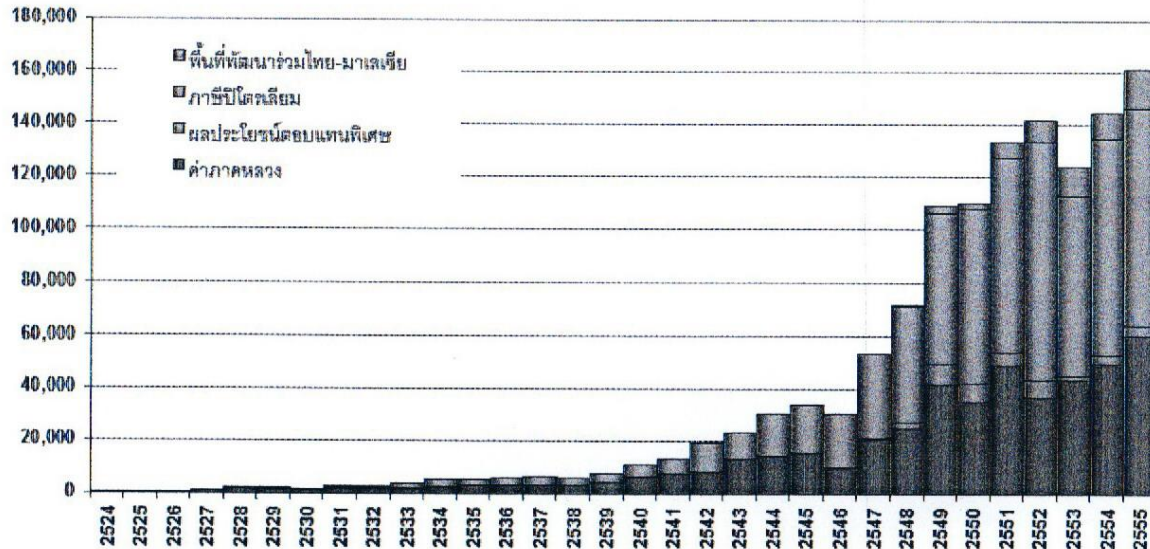
รายได้รัฐจากการสำรวจและผลิตปิโตรเลียม

	2549	2550	2551	2552	2553	2554	2555
ค่าภาคหลวงปิโตรเลียม	35,228	37,354	49,092	36,533	43,555	49,700	60,234
รายได้จาก MTJA สำหรับพื้นที่ JDA	2,742	2,407	5,650	8,043	11,258	14,117	15,822
เงินผลประโยชน์ตอบแทนพิเศษ*	7,810	7,197	4,743	6,925	1,780	3,389	4,077
ภาษีเงินได้ปิโตรเลียม*	46,104	62,639	65,767	86,664	59,642	80,528	81,778
รวม	91,664	109,597	125,252	138,165	116,235	147,734	161,911

* ปีที่ได้รับชำระ

รายได้รัฐรวมทั้งสิ้น ~ 1.27 ล้านล้านบาท
จัดสรรให้ท้องถิ่น 25,511 ล้านบาท

หน่วย: ล้านบาท (ปีปฏิทิน)



ณ สิ้นปี 2554 (ล้านล้านบาท) (ไม่รวม MTJA)

มูลค่าปิโตรเลียมรวม 3.415 (100%)
เงินลงทุนรวม 1.461 (43%)
กำไรหลังหักค่าใช้จ่าย 1.954 (57%)

สัดส่วนการแบ่งผลประโยชน์
จากกำไรหลังหักค่าใช้จ่าย

รายได้รัฐ 1.166 (60%)
รายได้บริษัท 0.788 (40%)